

# HAROPA CUP



## INSTRUCTIONS DE COURSE

### CENTRE NAUTIQUE PAUL VATINE – HAVRE S'PORT NAUTISME

15-16 JUIN 2024

GRADE 5A



*La mention [NP] (No Protest) dans une règle des instructions de course (IC) signifie qu'un bateau ne peut pas réclamer contre un autre bateau pour avoir enfreint cette règle. Ceci modifie la RCV 60.1(a). La mention [DP] (Discretionary penalty) dans une règle des IC signifie que la pénalité pour une infraction à la règle peut, à la discrétion du jury, être inférieure à une disqualification*

#### 1. REGLES

- 1.1 L'épreuve est régie par les règles telles que définies dans *Les Règles de Course à la Voile*, l'Avis de Course, les règlements fédéraux.
- 1.2 Les manifestations sportives sont avant tout un espace d'échanges et de partage accessible à toutes et à tous. A ce titre, il est demandé aux concurrent.e.s et accompagnateurs.trice de se comporter en toutes circonstances, à terre comme sur l'eau, de façon courtoise et respectueuse indépendamment de l'origine, du genre ou de l'orientation sexuelle des autres participant.e.s ou accompagnateurs.trice. Un.e concurrent.e. ou accompagnateur.trice qui ne respecterait pas ces principes pourra être pénalisé selon la RCV 2 ou 69. »

#### 2. MODIFICATIONS AUX INSTRUCTIONS DE COURSE

- 2.1 Toute modification aux IC sera affichée au plus tard 2 heures avant le signal d'avertissement de la course dans laquelle elle prend effet, sauf tout changement dans le programme des courses qui sera affiché avant 20h00 la veille du jour où il prendra effet.
- 2.2 Des modifications à une instruction de course peuvent être faites sur l'eau sur le groupe whatsapp « HAROPA CUP 2024 » et VHF canal 06.

#### 3. COMMUNICATIONS AVEC LES CONCURRENTS

- 3.1 Les avis aux concurrents seront affichés sur le tableau officiel d'information dont l'emplacement est au Centre Nautique Paul Vatine, doublé ou substitué par le groupe whatsapp « HAROPA CUP 2024 ».
- 3.2 Sur l'eau, le comité de course a l'intention de veiller et de communiquer avec les concurrents sur le canal VHF 06.

#### 4. CODE DE CONDUITE

- 4.1 Les concurrents et les accompagnateurs doivent se conformer aux demandes justifiées des arbitres.
- 4.2 Les concurrents et les accompagnateurs doivent placer la publicité fournie par l'autorité organisatrice avec soin, en bon marin, conformément aux instructions d'utilisation et sans gêner son fonctionnement.

## 5. SIGNAUX FAITS A TERRE

- 5.1 Les signaux faits à terre sont envoyés au mât de pavillons situé devant le CN Paul Vatine.  
5.2 Quand le pavillon Aperçu est envoyé, le signal d'avertissement ne pourra pas être fait moins de 60 minutes après l'affalé de l'Aperçu (ceci modifie Signaux de course).

## 6. PROGRAMME DES COURSES

- 6.1 Dates des courses

Samedi 15 juin	09h00	briefing
	12h00	avertissement
	18h30	résultats course 1
	A la suite	buffet
Dimanche 16 juin	11h00	avertissement
	16h00	Remise des prix

- 6.2 Pour prévenir les bateaux que la course va bientôt commencer, un pavillon Orange sera envoyé avec un signal sonore cinq minutes au moins avant l'envoi du signal d'avertissement.  
6.3 Le samedi, les concurrents rejoindront hors course individuellement la zone de départ, au sud du chenal de Rouen, dont la position exacte sera donnée sur le groupe whatsapp et par VHF.  
6.4 Le briefing du samedi n'est pas obligatoire, à leur arrivée sur la zone de départ les concurrents devront élarger par VHF.

## 7. PAVILLONS DE CLASSE

Le pavillon de classe est le pavillon CNPV.pour le groupe OSIRIS et J80 pour le groupe J80

## 8. ZONES DE COURSE

L'emplacement des zones de course est défini en **annexe ZONES DE COURSE**.

## 9. LES PARCOURS

- 9.1 Les parcours seront définis la veille, publiés sur le groupe whatsapp, et redonnés par VHF avant la procédure.  
9.2 Le parcours pourra être réduit ou un pointage officiel effectué à n'importe quelle marque à contourner.  
9.5 **Pointage officiel à une marque** : Le comité de course peut interrompre une course selon l'une des causes prévues par la RCV 32.1 et la valider en prenant pour ordre d'arrivée le dernier pointage officiel. Les concurrents devront passer par la porte définie par la marque de parcours et le bateau du comité.

## 10. MARQUES

- 10.1 La marque de départ est une bouée bâton jaune.  
10.2 Un bateau du comité de course signalant un changement d'un bord du parcours est une marque.

## 11. ZONES QUI SONT DES OBSTACLES

Le chenal du Havre est un obstacle et une zone interdite de la passe d'entrée au couple LH3-LH4.

## 12. LE DEPART

- 12.1 La ligne de départ sera entre le mât arborant un pavillon orange sur le bateau du comité de course à l'extrémité tribord et le côté parcours de la marque de départ à l'extrémité bâbord.  
12.2 Si une partie quelconque de la coque d'un bateau est du côté parcours de la ligne de départ à son signal de départ et qu'il est identifié, le comité de course pourra donner son numéro de voile sur le canal VHF 06 au moins 2 minutes après le signal de départ. L'absence d'émission ou de réception VHF ne peut donner lieu à demande de réparation (ceci modifie la RCV 62.1(a)).  
12.4 Un bateau qui ne prend pas le départ au plus tard 10 minutes après le signal de départ sera classé DNS sans instruction (ceci modifie les RCV A5.1 et A5.2).

## 13. CHANGEMENT DU BORD SUIVANT DU PARCOURS

13.1 Le pavillon OSCAR sur le bateau du comité situé à proximité d'une marque à contourner signifie : rejoignez directement l'arrivée.

#### **14. L'ARRIVEE**

14.1 La ligne d'arrivée sera entre un mât arborant un pavillon bleu et le côté parcours de la marque d'arrivée.

14.2 [DP] Si le comité de course est absent quand un bateau finit, le bateau doit déclarer au comité de course son heure d'arrivée et sa position par rapport aux bateaux à proximité, à la première occasion raisonnable.

#### **15. SYSTEME DE PENALITE**

15.1 La RCV 44.1 est modifiée de sorte que la pénalité de deux tours est remplacée par une pénalité d'un tour.

#### **16. TEMPS LIMITES**

16.1 La ligne d'arrivée sera fermée à 18h le samedi et 15h le dimanche

#### **17. DEMANDES D'INSTRUCTION**

17.1 Le temps limite de réclamation est de 60 minutes après la fermeture de ligne.

17.2 Les formulaires de demandes d'instruction sont disponibles au secrétariat du club.

17.3 Des avis seront affichés au plus tard 30 minutes après le temps limite de réclamation pour informer les concurrents des instructions dans lesquelles ils sont parties ou appelés comme témoins.

#### **18. CLASSEMENT**

18.1 1 course doit être validée pour valider la compétition.

18.2 Le classement général d'un bateau sera le total de ses scores de toutes les courses.

18.3 Le calcul du temps compensé sera fait selon le système temps sur temps] sans CVL.

18.4 Les coefficients à utiliser pour le calcul des temps compensés seront affichés au tableau officiel d'information. Les réclamations concernant ces coefficients sont admises jusqu'à l'heure limite de réclamation du premier jour.

18.5 Le classement des J80 ( à partir de 6 inscrits) sera effectué en temps réel.

#### **19. REGLES DE SECURITE**

19.1 Un bateau qui abandonne une course doit le signaler au comité de course aussitôt que possible.

19.3 Le canal VHF utilisé en course est le 06.

##### **19.4 Utilisation du Bout dehors :**

La sortie du bout dehors est autorisée uniquement pour établir et porter le spinnaker.

#### **20. REMPLACEMENT DE CONCURRENT**

[DP] Le remplacement de concurrents ne sera pas autorisé sans l'approbation écrite préalable du comité de course ou du jury.

#### **21. EMBLEMES**

Les bateaux dont le port d'attache n'est pas Le Havre doivent être maintenus à la place qui leur a été attribuée quand ils se trouvent dans le port.

#### **28. PRIX**

Des prix seront décernés pour le podium et par tirage au sort.

#### **ARBITRES DESIGNES**

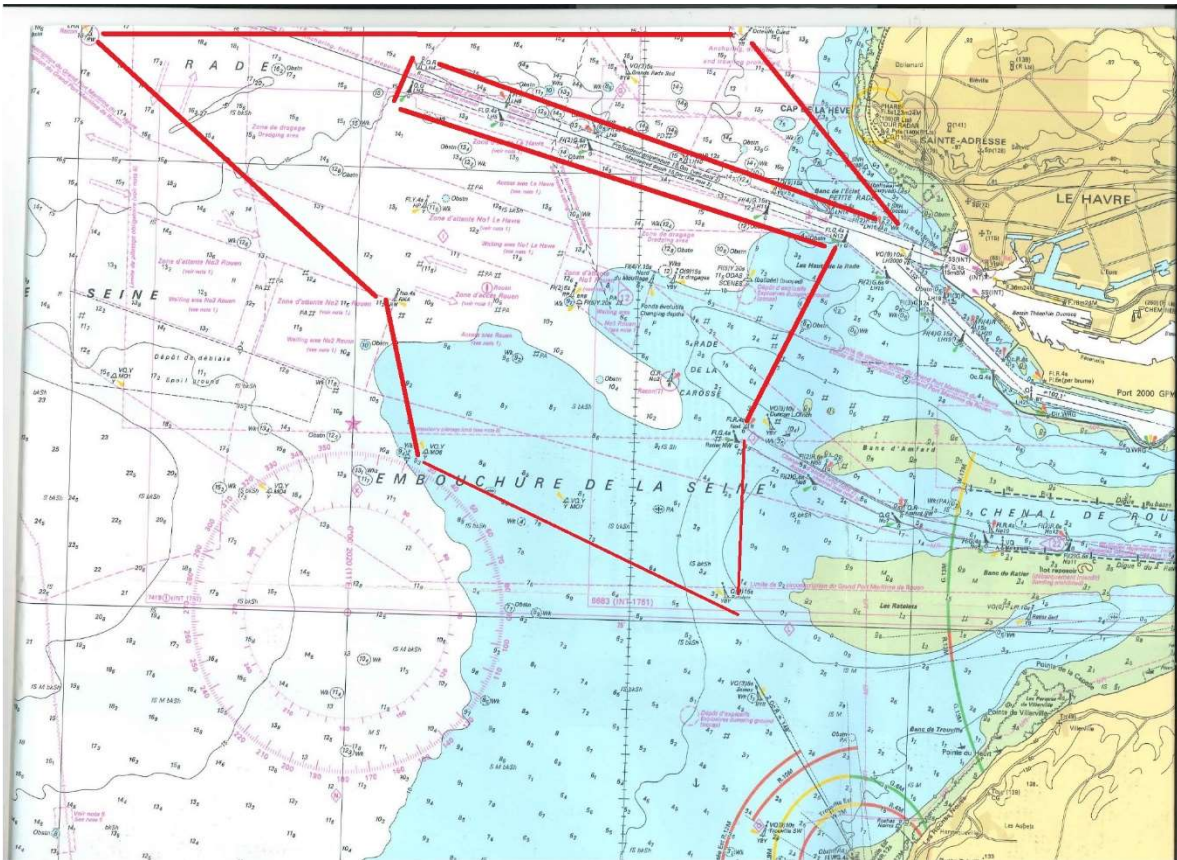
Président du comité de course : Antoine Mercier

Président du jury :

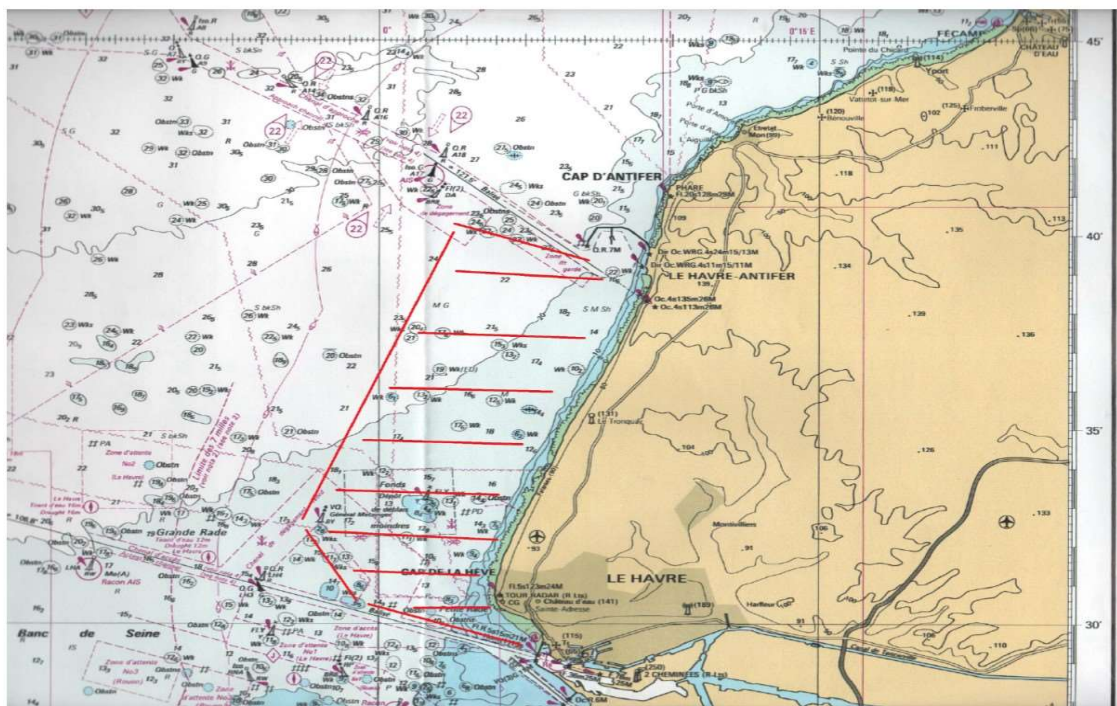




## ANNEXE ZONES DE COURSE



**SAMEDI**



**DIMANCHE**

## ANNEXE POINTAGE OFFICIEL A UNE MARQUE

Le comité de course peut interrompre une course selon l'une des causes prévues par la RCV 32.1 et la valider en prenant pour ordre d'arrivée le dernier pointage officiel à une des marques à contourner.

Si un bateau du comité de course arborant le 2ème substitut se tient près d'une des marques à contourner, l'ensemble marque et bateau comité constitue une porte où un pointage officiel des bateaux est effectué.

Les bateaux devront passer cette porte et continuer leur course.

Si par la suite, le comité de course décide d'interrompre la course, il arborera les pavillons S sur H accompagnés de deux signaux sonores et, si nécessaire, le pavillon de classe des classes concernées (ceci modifie Signaux de course) signifiant « La course est interrompue et le dernier pointage officiel sera pris en compte comme ordre d'arrivée. Le comité de course confirmera, si possible, ces indications par VHF ».

Si une interruption est signalée selon cette annexe, la porte où le dernier pointage officiel a été effectué, est devenue ligne d'arrivée.

Si un incident pouvant donner lieu à réclamation survient entre le moment où les bateaux ont dégagé cette ligne d'arrivée et le moment où l'interruption a été signalée, aucun bateau ne doit être pénalisé pour une infraction à une règle du chapitre 2, sauf s'il enfreint la RCV 14 quand l'incident a causé une blessure ou un dommage sérieux, ou la RCV 23.1.

